



รายงานสถานการณ์ภัยแล้งและภัยพิบัติ ฉบับที่ 242

ประจำวันที่ 2 พฤศจิกายน 2561

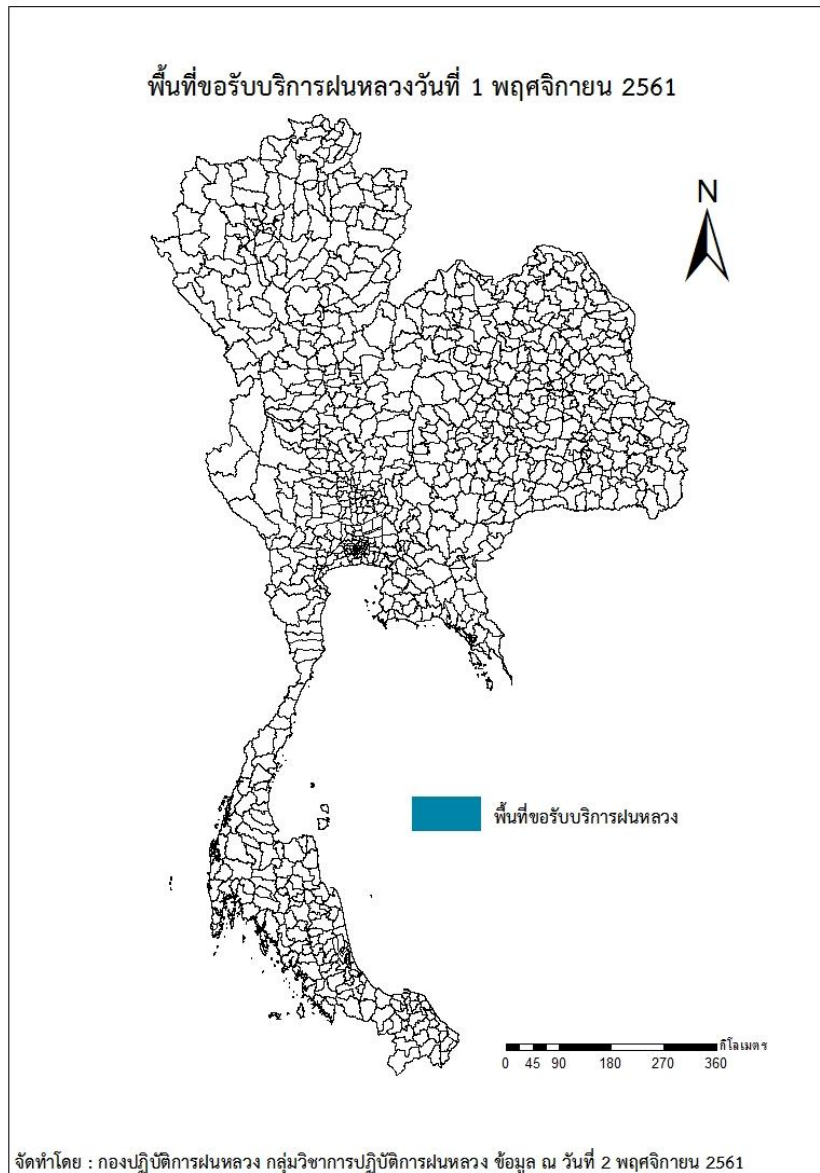
และผลการปฏิบัติการฝนหลวงประจำวันที่ 1 พฤศจิกายน 2561

กลุ่มวิชาการปฏิบัติการฝนหลวง กองปฏิบัติการฝนหลวงกรมฝนหลวงและการบินเกษตร

royalrainmaking_academic@hotmail.com

๑ พื้นที่ขอรับบริการฝนหลวง (วันที่ 1 พฤศจิกายน 2561)

| ภาค | รายชื่อจังหวัด (อำเภอ) ที่มีผู้ขอรับบริการ | จำนวนผู้ขอรับบริการ (ราย) |
|--------------------|--------------------------------------------|---------------------------|
| เหนือ | ไม่มีการขอรับบริการ | 0 |
| กลาง | ไม่มีการขอรับบริการ | 0 |
| ตะวันออกเฉียงเหนือ | ไม่มีการขอรับบริการ | 0 |
| ตะวันออก | ไม่มีการขอรับบริการ | 0 |
| ใต้ | ไม่มีการขอรับบริการ | 0 |
| รวม | 0 จังหวัด(0 อำเภอ) | 0 |



๑ สถานการณ์ปริมาณน้ำเก็บกักในอ่างเก็บน้ำที่สำคัญ

| | ความจุของอ่าง ที่ รนก. ¹ (ล้าน ลบ.ม.) | ปริมาณน้ำในอ่างฯ (%) | | | | ปริมาตรน้ำไหล ลงอ่างฯ (ล้าน ลบ.ม.) | ปริมาตรน้ำระบาย (ล้าน ลบ.ม.) | ระดับน้ำ |
|------------------------------|--------------------------------------------------------|----------------------|---------|---------|--------|------------------------------------------|---------------------------------|-------------|
| | | 29 ต.ค. | 30 ต.ค. | 31 ต.ค. | 1 พ.ย. | 1 พ.ย. | 1 พ.ย. | |
| ภาคเหนือ | | | | | | 31.94 | 24.18 | |
| - ภูมิพล(ตาก) | 13,462 | 72 | 72 | 72 | 72 | 16.34 | 8.00 | - |
| - สิริกิติ์(อุดรดิตถ์) | 9,510 | 88 | 88 | 88 | 88 | 9.31 | 10.95 | - |
| - แม้งัดฯ(เชียงใหม่) | 265 | 91 | 92 | 92 | 92 | 1.05 | 0.22 | - |
| - แม่กวางฯ(เชียงใหม่) | 263 | 47 | 48 | 48 | 48 | 0.69 | 0.05 | ต่ำกว่า 50% |
| - กิวลม(ลำปาง) | 106 | 94 | 92 | 90 | 89 | 2.45 | 3.23 | - |
| - กิวคองมา(ลำปาง) | 170 | 107 | 108 | 108 | 108 | 0.70 | 0.43 | - |
| - แควน้อยฯ(พิษณุโลก) | 939 | 78 | 79 | 79 | 79 | 1.40 | 1.30 | - |
| - แม่มอก(ลำปาง) | 110 | 41 | 41 | 41 | 41 | 0.20 | 0.20 | ต่ำกว่า 50% |
| ภาคตะวันออกเฉียงเหนือ | | | | | | 2.74 | 11.32 | |
| - ห้วยหลวง(อุดรธานี) | 135 | 54 | 54 | 54 | 54 | 0.00 | 0.20 | - |
| - น้ำอูน(สกลนคร) | 520 | 89 | 89 | 88 | 88 | 0.00 | 0.00 | - |
| - น้ำพุง(สกลนคร) | 166 | 78 | 78 | 78 | 78 | 0.27 | 0.00 | - |
| - จุฬารักษ์(ชัยภูมิ) | 164 | 68 | 68 | 67 | 67 | 0.06 | 0.76 | - |
| - อุบลรัตน์(ขอนแก่น) | 2,431 | 34 | 34 | 34 | 34 | 1.61 | 0.51 | ต่ำกว่า 40% |
| - ลำปาว(กาฬสินธุ์) | 1,980 | 64 | 63 | 63 | 63 | 0.00 | 4.31 | - |
| - ลำตะคอง(นครราชสีมา) | 314 | 85 | 85 | 85 | 85 | 0.00 | 0.26 | - |
| - ลำพระเพลิง(นครราชสีมา) | 110 | 55 | 55 | 54 | 54 | 0.01 | 0.71 | - |
| - มูลบ่น(นครราชสีมา) | 141 | 53 | 53 | 53 | 53 | 0.18 | 0.47 | - |
| - ลำแพระ(นครราชสีมา) | 275 | 65 | 64 | 64 | 64 | 0.56 | 0.93 | - |
| - ลำนางรอง(บุรีรัมย์) | 121 | 33 | 33 | 33 | 33 | 0.00 | 0.00 | ต่ำกว่า 40% |
| - สิรินคร(อุบลราชธานี) | 1,966 | 70 | 70 | 70 | 70 | 0.00 | 3.08 | - |
| - ลำปลายมาศ(นครราชสีมา) | 98 | 65 | 65 | 65 | 65 | 0.05 | 0.09 | - |
| - ห้วยจระเข้มาก(บุรีรัมย์) | 26 | 5 | 6 | 6 | 6 | 0.00 | 0.02 | ต่ำกว่า 10% |
| - ห้วยตลาด(บุรีรัมย์) | 28 | 11 | 11 | 11 | 11 | 0.01 | 0.03 | ต่ำกว่า 20% |
| ภาคกลาง | | | | | | 17.12 | 27.51 | |
| - ป่าสักฯ(ลพบุรี) | 960 | 77 | 77 | 77 | 77 | 2.02 | 0.64 | - |
| - ทับเสลา(อุทัยธานี) | 160 | 36 | 36 | 36 | 36 | 0.19 | 0.00 | ต่ำกว่า 40% |
| - กระเสียว(สุพรรณบุรี) | 240 | 39 | 39 | 38 | 38 | 0.21 | 1.90 | ต่ำกว่า 40% |
| - ศรีนครินทร์(กาญจนบุรี) | 17,745 | 93 | 93 | 93 | 93 | 14.70 | 9.99 | - |
| - วชิราลงกรณ์(กาญจนบุรี) | 8,860 | 88 | 88 | 88 | 88 | 0.00 | 14.98 | - |
| - ห้วยน้ำลาด(นครสวรรค์) | 1 | 25 | 25 | 25 | 25 | 0.00 | 0.00 | ต่ำกว่า 30% |
| ภาคตะวันออก | | | | | | 4.00 | 3.99 | |
| - ชุนด่านฯ(นครนายก) | 224 | 100 | 100 | 100 | 100 | 0.08 | 0.13 | - |
| - คลองสี่ด(ฉะเชิงเทรา) | 420 | 93 | 93 | 92 | 92 | 0.00 | 0.15 | - |
| - บางพระ(ชลบุรี) | 117 | 81 | 81 | 82 | 82 | 0.00 | 0.24 | - |
| - หอนงปลาไหล(ระยอง) | 164 | 104 | 103 | 102 | 102 | 1.42 | 0.00 | - |
| - ประแสร์(ระยอง) | 295 | 97 | 96 | 96 | 96 | 0.00 | 0.52 | - |
| - นฤปดินทรจินดา(ปราจีนบุรี) | 295 | 100 | 100 | 100 | 100 | 0.43 | 0.85 | - |
| - พระปรัง(สระแก้ว) | 97 | 113 | 113 | 113 | 113 | 0.13 | 0.08 | - |
| - ดอกกราย(ระยอง) | 71 | 99 | 99 | 99 | 99 | 1.87 | 1.55 | - |
| - คลองพระพุทธ(จันทบุรี) | 70 | 105 | 105 | 105 | 105 | 0.07 | 0.15 | - |
| - คลองหลวง รัชชโลทร(ชลบุรี) | 98 | 95 | 95 | 95 | 94 | 0.00 | 0.33 | - |
| - ห้วยยาง (สระแก้ว) | 60 | 18 | 18 | 18 | 17 | 0.00 | 0.27 | ต่ำกว่า 20% |
| - ห้วยตะเคียน (สระแก้ว) | 10 | 13 | 13 | 13 | 13 | 0.00 | 0.00 | ต่ำกว่า 20% |
| ภาคใต้ | | | | | | 17.80 | 31.42 | |
| - แก่งกระจาน(เพชรบุรี) | 710 | 93 | 93 | 92 | 92 | 3.92 | 4.32 | - |
| - ปรามบุรี(ประจวบคีรีขันธ์) | 347 | 91 | 89 | 88 | 86 | 4.54 | 9.96 | - |
| - รัชชประภา(สุราษฎร์ธานี) | 5,639 | 86 | 86 | 86 | 86 | 3.83 | 10.05 | - |
| - บางกลาง(ยะลา) | 1,454 | 64 | 64 | 64 | 64 | 5.51 | 7.09 | - |

¹รณก. = ระดับน้ำเก็บกัก, ที่มา: กรมชลประทาน

การพยากรณ์อากาศและสภาพอากาศประจำวัน

๑ ลักษณะอากาศทั่วไปและการพยากรณ์อากาศ ประจำวันที่ 2 พฤศจิกายน 2561 (เวลา 06.00 น.)

ลักษณะอากาศทั่วไป

พยากรณ์อากาศ 24 ชั่วโมงข้างหน้า ประเทศไทยตอนบน ยังคงมีอากาศเย็นโดยทั่วไป โดยภาคเหนืออุณหภูมิจะลดลงอีก 2-4 องศาเซลเซียส ขอให้ประชาชนบริเวณดังกล่าวดูแลสุขภาพเนื่องจากอากาศที่หนาวเย็นลงในระยะนี้ สำหรับบริเวณอ่าวไทยมีคลื่นสูงประมาณ 2 เมตร ขอให้ชาวเรือบริเวณอ่าวไทยเดินเรือด้วยความระมัดระวังไว้ด้วย อนึ่ง พายุโซนร้อน ยวีถู่ บริเวณทะเลจีนใต้ตอนบน คาดว่าจะอ่อนกำลังลงและสลายตัวในวันนี้ (2 พ.ย. 61)

ลักษณะสำคัญทางอุตุนิยมวิทยา บริเวณความกดอากาศสูงกำลังแรงยังคงปกคลุมประเทศไทยตอนบน ทำให้บริเวณดังกล่าวมีอากาศเย็นถึงหนาว อุณหภูมิจะลดลง สำหรับมรสุมตะวันออกเฉียงเหนือที่พัดปกคลุมอ่าวไทยและภาคใต้มีกำลังค่อนข้างแรง ทำให้คลื่นลมบริเวณอ่าวไทยมีกำลังปานกลาง

การพยากรณ์อากาศรายภาค

| | |
|-------------------------|-----------------------------------------------------------------------------------------------------------------------------------------------------------------------------------------------------------------------------------------------------------------------------------------------------------------------|
| ภาคเหนือ | อากาศเย็น อุณหภูมิจะลดลงอีก 2-4 องศาเซลเซียส โดยมีฝนเล็กน้อยบางแห่ง สำหรับบริเวณยอดดอยมีอากาศหนาว อุณหภูมิต่ำสุด 8-14 องศาเซลเซียส อุณหภูมิต่ำสุด 17-21 องศาเซลเซียส อุณหภูมิสูงสุด 30-32 องศาเซลเซียส ลมตะวันออกเฉียงเหนือ ความเร็ว 15-30 กม./ชม. |
| ภาคกลาง | อากาศเย็นในตอนเช้า อุณหภูมิต่ำสุด 20-22 องศาเซลเซียส อุณหภูมิสูงสุด 31-33 องศาเซลเซียส ลมตะวันออกเฉียงเหนือ ความเร็ว 10-30 กม./ชม. |
| ภาคต.อ.เฉียงเหนือ | ทางตอนบนของภาคอากาศหนาว ส่วนตอนล่างอากาศเย็นกับมีลมแรง สำหรับบริเวณยอดดอยมีอากาศหนาว อุณหภูมิต่ำสุด 11-14 องศาเซลเซียส อุณหภูมิต่ำสุด 15-20 องศาเซลเซียส อุณหภูมิสูงสุด 30-32 องศาเซลเซียส ลมตะวันออกเฉียงเหนือ ความเร็ว 15-35 กม./ชม. |
| ภาคตะวันออก | อากาศเย็นในตอนเช้า อุณหภูมิต่ำสุด 21-24 องศาเซลเซียส อุณหภูมิสูงสุด 32-33 องศาเซลเซียส ลมตะวันออกเฉียงเหนือ ความเร็ว 15-35 กม./ชม. ทะเลมีคลื่นสูง 1-2 เมตร ห่างฝั่งคลื่นสูงประมาณ 2 เมตร |
| ภาคใต้ฝั่งตะวันออก | มีเมฆเป็นส่วนมาก กับมีฝนฟ้าคะนอง ร้อยละ 30 ของพื้นที่ ส่วนมากบริเวณจังหวัดนครศรีธรรมราช พัทลุง สงขลา ปัตตานี ยะลา และนราธิวาส อุณหภูมิต่ำสุด 23-25 องศาเซลเซียส อุณหภูมิสูงสุด 31-32 องศาเซลเซียส ลมตะวันออกเฉียงเหนือ ความเร็ว 20-35 กม./ชม. ทะเลมีคลื่นสูงประมาณ 2 เมตร บริเวณที่มีฝนฟ้าคะนองคลื่นสูงมากกว่า 2 เมตร |
| ภาคใต้ฝั่งตะวันตก | มีเมฆบางส่วน กับมีฝนฟ้าคะนอง ร้อยละ 10 ของพื้นที่ ส่วนมากบริเวณจังหวัดภูเก็ต กระบี่ ตรัง และสตูล อุณหภูมิต่ำสุด 23-25 องศาเซลเซียส อุณหภูมิสูงสุด 32-34 องศาเซลเซียส ลมตะวันออก ความเร็ว 15-35 กม./ชม. ทะเลมีคลื่นสูง 1-2 เมตร ห่างฝั่งคลื่นสูงประมาณ 2 เมตร |
| กรุงเทพมหานครและปริมณฑล | อากาศเย็นในตอนเช้า อุณหภูมิต่ำสุด 22-23 องศาเซลเซียส อุณหภูมิสูงสุด 31-33 องศาเซลเซียส ลมตะวันออกเฉียงเหนือ ความเร็ว 15-30 กม./ชม. |

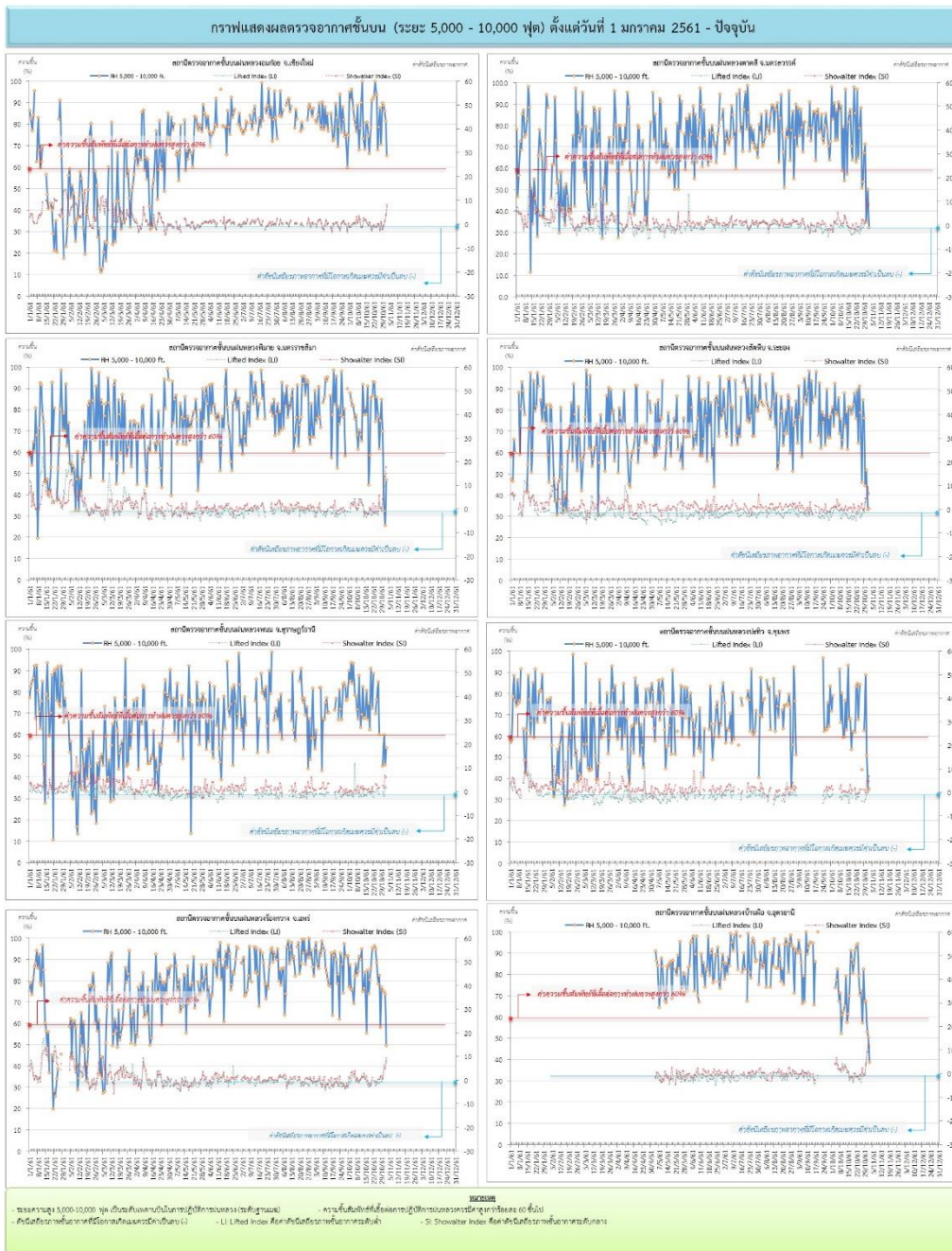
ที่มา: กรมอุตุนิยมวิทยา

๑ ข้อมูลความชื้นจากการตรวจอากาศชั้นบน (Sounding) ระยะความสูง 5,000 - 10,000 ฟุต

| ภาค | สถานีตรวจอากาศ | ความชื้นสัมพัทธ์ (%) | | | | | เสถียรภาพอากาศ |
|-----------------------|----------------------------------|----------------------|---------|---------|--------|--------|----------------|
| | | 29 ต.ค. | 30 ต.ค. | 31 ต.ค. | 1 พ.ย. | 2 พ.ย. | |
| ภาคเหนือ | สถานีเรดาร์ฝนหลวงอมก๋อย | 90 | 89 | 87 | 82 | 66 | เสถียรภาพ |
| | สถานีตรวจอากาศเคลื่อนที่ร้องกวาง | 77 | 76 | 75 | 74 | 50 | เสถียรภาพ |
| ภาคกลาง | สถานีเรดาร์ฝนหลวงตาคลี | 68 | 72 | 35 | 51 | 33 | เสถียรภาพ |
| ภาคตะวันออกเฉียงเหนือ | สถานีเรดาร์ฝนหลวงพิมาย | 85 | 70 | 33 | 26 | 47 | เสถียรภาพ |
| | สถานีตรวจอากาศเคลื่อนที่บ้านฝือ | 68 | 68 | 54 | 51 | 39 | เสถียรภาพ |
| ภาคตะวันออก | สถานีเรดาร์ฝนหลวงสัตหีบ | 77 | 45 | 52 | 34 | 34 | เสถียรภาพ |
| ภาคใต้ | สถานีเรดาร์ฝนหลวงพนม | n/a | 46 | 60 | 46 | 54 | เสถียรภาพ |
| | สถานีตรวจอากาศเคลื่อนที่ปะทิว | 63 | 89 | 51 | 35 | 36 | เสถียรภาพ |

หมายเหตุ : สภาพอากาศมีเสถียรภาพ(Stable) หมายถึงสภาพอากาศที่มีโอกาสน้อยหรือไม่มีโอกาสในการเกิดเมฆในแนวตั้งเพื่อพัฒนาตัวกลายเป็นกลุ่มฝน
สภาพอากาศไม่มีเสถียรภาพ(Unstable) หมายถึงสภาพอากาศที่มีโอกาสเกิดเมฆในแนวตั้งและพัฒนาตัวเป็นกลุ่มฝนได้

๑ กราฟแสดงแนวโน้มความชื้นอากาศชั้นบนและดัชนีเสถียรภาพอากาศ (ระหว่างวันที่ 1 มกราคม - 2 พฤศจิกายน 2561)



การปฏิบัติการฝนหลวงประจำวัน

๑ สรุปผลปฏิบัติการฝนหลวงประจำวัน ที่ 1 พฤศจิกายน 2561

| ภาค/หน่วยฯ | หน่วยปฏิบัติการ (หน่วย) | เครื่องบิน ฝล./ทอ. (ลำ) | จำนวน เที่ยวบิน (เที่ยว) | จำนวน ชั่วโมงบิน (ชั่วโมง) | ปริมาณการใช้ สารฝนหลวง (ตัน/นัด) | จังหวัดที่มีการรายงานฝนตก (จำนวนจังหวัด/อ่างเก็บน้ำเป้าหมาย) |
|---------------------------|-------------------------|-------------------------|--------------------------|----------------------------|----------------------------------|-----------------------------------------------------------------------------------------------------------------------------------------------------------------------------|
| เหนือ | 2 | 3/1 | 0 | 0:00 | 0.00/- | -/- |
| - เชียงใหม่ | 1 | 1/1 | 0 | 0:00 | 0.00/- | ไม่ปฏิบัติการฝนหลวง เนื่องจากสภาพอากาศ มีลักษณะทรงตัว ส่งผลให้กลุ่มเมฆในพื้นที่ เป้าหมายไม่พัฒนาตัว |
| - พิชญ์โลก | 1 | 2/- | 0 | 0:00 | 0.00/- | ไม่ปฏิบัติการฝนหลวง เนื่องจากสภาพอากาศ มีลักษณะทรงตัว ส่งผลให้กลุ่มเมฆในพื้นที่ เป้าหมายไม่พัฒนาตัว |
| กลาง | 2 | 6/- | 0 | 0:00 | 0.00/- | -/- |
| - กาญจนบุรี | 1 | 3/- | 0 | 0:00 | 0.00/- | ไม่ปฏิบัติการฝนหลวง เนื่องจากสภาพอากาศ มีลักษณะทรงตัว และ ค่าความชื้นสัมพัทธ์เฉลี่ย ที่ระดับ 5,000-10,000 ฟุต มีค่าต่ำกว่า 60% ส่งผลให้กลุ่มเมฆในพื้นที่เป้าหมายไม่พัฒนาตัว |
| - ลพบุรี | 1 | 3/- | 0 | 0:00 | 0.00/- | ไม่ปฏิบัติการฝนหลวง เนื่องจากสภาพอากาศ มีลักษณะทรงตัว และ ค่าความชื้นสัมพัทธ์เฉลี่ย ที่ระดับ 5,000-10,000 ฟุต มีค่าต่ำกว่า 60% ส่งผลให้กลุ่มเมฆในพื้นที่เป้าหมายไม่พัฒนาตัว |
| ตะวันออกเฉียงเหนือ | 4 | 9/3 | 0 | 0:00 | 0.00/- | -/- |
| - ขอนแก่น | 1 | 2/- | 0 | 0:00 | 0.00/- | ไม่ปฏิบัติการฝนหลวง เนื่องจากบริเวณความ กตอากาศสูงแผ่ปกคลุม ส่งผลให้กลุ่มเมฆในพื้นที่ เป้าหมายไม่พัฒนาตัว |
| - นครราชสีมา | 1 | 4/2 | 0 | 0:00 | 0.00/- | ไม่ปฏิบัติการฝนหลวง เนื่องจากบริเวณความ กตอากาศสูงแผ่ปกคลุม ส่งผลให้กลุ่มเมฆในพื้นที่ เป้าหมายไม่พัฒนาตัว |
| - อุบลราชธานี | 1 | -/1 | 0 | 0:00 | 0.00/- | ไม่ปฏิบัติการฝนหลวง เนื่องจากบริเวณความ กตอากาศสูงแผ่ปกคลุม ทำให้ไม่มีกลุ่มเมฆก่อตัว ในพื้นที่เป้าหมาย |
| - สุรินทร์ | 1 | 3/- | 0 | 0:00 | 0.00/- | ไม่ปฏิบัติการฝนหลวง เนื่องจากบริเวณความ กตอากาศสูงแผ่ปกคลุม ส่งผลให้กลุ่มเมฆในพื้นที่ เป้าหมายไม่พัฒนาตัว |
| ตะวันออก | 1 | 3/- | 0 | 0:00 | 0.00/- | |
| - สระแก้ว | 1 | 3/- | 0 | 0:00 | 0.00/- | ไม่ปฏิบัติการฝนหลวง เนื่องจากบริเวณความ กตอากาศสูงแผ่ปกคลุม ทำให้กลุ่มเมฆในพื้นที่ เป้าหมายไม่พัฒนาตัว |
| รวม | 9 | 21/4 | 0 | 0:00 | 0.00/- | -/- |

๑ สรุปผลรวมปฏิบัติการตั้งแต่เริ่มตั้งหน่วยปฏิบัติการฝนหลวง (1 มีนาคม - 1 ตุลาคม 2561)

ตั้งแต่เริ่มตั้งหน่วยปฏิบัติการฝนหลวง เมื่อวันที่ 1 มีนาคม - 1 ตุลาคม 2561 มีการขึ้นปฏิบัติการฝนหลวง จำนวน 228 วัน มีวันฝนตกจากการปฏิบัติการฝนหลวงคิดเป็นร้อยละ 95.24 ขึ้นปฏิบัติงานจำนวน 4,356 เที่ยวบิน (6,343:00 ชั่วโมงบิน) ปริมาณการใช้น้ำสารฝนหลวง 3,671.23 ตัน พลุซิลเวอร์ไอโอไดด์สำหรับภารกิจปฏิบัติการฝนหลวง จำนวน 1,809 นัด พลุแคลเซียมคลอไรด์สำหรับภารกิจปฏิบัติการฝนหลวง จำนวน 100 นัด จังหวัดที่มีรายงานฝนตกรวม 58 จังหวัด

| ภาค - ศูนย์/หน่วยปฏิบัติการฯ | ขึ้นบิน (วัน) | ฝนตก (วัน) | จำนวน เที่ยวบิน (เที่ยว) | จำนวน ชั่วโมงบิน (ชั่วโมง) | ปริมาณ สารฝนหลวง (ตัน/AgI, CaCl ₂ นัด (ทำฝน)/AgI นัด (ยบยั้งลูกเห็บ)) | จังหวัดที่มีรายงานฝนตก (ทั้งการสังเกตด้วยสายตา/การ ตรวจวัดด้วยเรดาร์ และ เครื่องวัดน้ำฝนอัตโนมัติ) | ปริมาตร น้ำไหลลง อ่างเก็บน้ำสะสม (ล้าน ลบ.ม.) |
|---------------------------------------------------------------------|------------------|---------------|--------------------------------|----------------------------------|----------------------------------------------------------------------------------------------|-------------------------------------------------------------------------------------------------------------------------------------------------------------------------------------------------------------------------------------------------|-----------------------------------------------------------------------------------|
| เหนือ | 176 | 160 | 817 | 1316:05 | 862.60/1809 | 27 จังหวัด | 42.11 |
| - เชียงใหม่ (เปิดหน่วยฯ 1 มี.ค. 61 เป็นต้นไป) | 123 | 110 | 382 | 600:10 | 451.60/919 | บริเวณที่มีฝนตก ได้แก่ กำแพงเพชร เชียงราย ตาก น่าน พะเยา ลำปาง ลำพูน แพร่ พิจิตร เชียงใหม่ แม่ฮ่องสอน (11 จังหวัด) | แม่กวาง 28.97 แม่มอก 13.14 |
| - พิษณุโลก (เปิดหน่วยฯ 1 มี.ค. 61 เป็นต้นไป) | 145 | 126 | 435 | 715:55 | 411.00/890 | บริเวณที่มีฝนตก ได้แก่ กำแพงเพชร ตาก น่าน เลย พิจิตร พิษณุโลก เพชรบูรณ์ แพร่ ลำปาง ลำพูน สุโขทัย อุตรดิตถ์ นครสวรรค์ มหาสารคาม ร้อยเอ็ด หนองบัวลำภู กาฬสินธุ์ ขอนแก่น ชัยภูมิ อุดรธานี นครพนม มุกดาหาร สกลนคร (23 จังหวัด) | |
| กลาง | 193 | 191 | 1396 | 2061:45 | 1,155.83/- | 15 จังหวัด | 177.07 |
| - นครสวรรค์ (เปิดหน่วยฯ 1-31 มี.ค. 61) | 5 | 5 | 15 | 26:15 | 12.00/- | บริเวณที่มีฝนตก ได้แก่ ลพบุรี อุทัยธานี (2 จังหวัด) | ป่าสักฯ 18.79 ทับเสลา 8.85 กระเสียว 9.86 |
| - กาญจนบุรี (เปิดหน่วยฯ 6 มี.ค. 61 เป็นต้นไป) | 146 | 145 | 591 | 848:20 | 482.53/- | บริเวณที่มีฝนตก ได้แก่ กาญจนบุรี กรุงเทพฯ ลพบุรี ชัยนาท นครปฐม อุทัยธานี สมุทรสาคร สุพรรณบุรี นครสวรรค์ อ่างทอง สิงห์บุรี (11 จังหวัด) | ศรีนครินทร์ 62.17 วชิราลงกรณ์ 69.77 คลองโพธิ์ 7.63 |
| - ลพบุรี (เปิดหน่วยฯ 1 เม.ย. 61 เป็นต้นไป) | 162 | 159 | 790 | 1187:10 | 661.30/- | บริเวณที่มีฝนตก ได้แก่ ชัยนาท นครสวรรค์ อ่างทอง สระบุรี อุทัยธานี สุพรรณบุรี เพชรบูรณ์ นครราชสีมา สิงห์บุรี ลพบุรี พระนครศรีอยุธยา (11 จังหวัด) | |
| ตะวันออกเฉียงเหนือ | 170 | 158 | 1360 | 1961:25 | 1,095.60/100 | 16 จังหวัด | 234.47 |
| - ขอนแก่น (เปิดหน่วยฯ 1-31 มี.ค. 61 และ 16 พ.ค. 61 เป็นต้นไป) | 107 | 84 | 355 | 565:20 | 272.80/- | บริเวณที่มีฝนตก ได้แก่ ขอนแก่น ชัยภูมิ นครราชสีมา บุรีรัมย์ มหาสารคาม อุดรธานี ยโสธร ร้อยเอ็ด เลย สุรินทร์ ศรีสะเกษ หนองบัวลำภู (12 จังหวัด) | อุบลรัตน์ 90.07 ลำตะคอง 9.79 ลำพระเพลิง 10.26 มูลบน 6.53 ลำทะนะ 17.72 |

| ภาค - ศูนย์/หน่วยปฏิบัติการฯ | ขึ้นบิน (วัน) | ฝนตก (วัน) | จำนวน เที่ยวบิน (เที่ยว) | จำนวน ชั่วโมงบิน (ชั่วโมง) | ปริมาณ สารฝนหลวง (ตัน/Agl, CaCl ₂ นัต (ท่าฝน)/Agl นัต (ย้อยยังลูกเห็บ)) | จังหวัดที่มีรายงานฝนตก (ทั้งการสังเกตด้วยสายตา/การ ตรวจวัดด้วยเรดาร์ และ เครื่องวัดน้ำฝนอัตโนมัติ) | ปริมาตร น้ำไหลลง อ่างเก็บน้ำสะสม (ล้าน ลบ.ม.) |
|---------------------------------------------------------------------------|------------------|---------------|--------------------------------|----------------------------------|------------------------------------------------------------------------------------------------|----------------------------------------------------------------------------------------------------------------------------------|-----------------------------------------------------------------------------------------|
| - อุดรธานี (เปิดหน่วยฯ 1 เม.ย.-16 พ.ค. 61) | 13 | 12 | 21 | 30:25 | 25.80/- | บริเวณที่มีฝนตก ได้แก่ กาฬสินธุ์ นครราชสีมา อุดรธานี มหาสารคาม เลย หนองคาย หนองบัวลำภู (7 จังหวัด) | ลำน้ำร่อง 0.36 สิรินธร 96.58 ลำปลายมาศ 1.67 ห้วยหลวง 1.49 |
| - นครราชสีมา (เปิดหน่วยฯ 1 เม.ย. 61 เป็นต้นไป) | 132 | 125 | 520 | 800:45 | 400.90/100 | บริเวณที่มีฝนตก ได้แก่ ขอนแก่น ชัยภูมิ นครราชสีมา บุรีรัมย์ ยโสธร ร้อยเอ็ด ศรีสะเกษ สุรินทร์ อุบลราชธานี (9 จังหวัด) | |
| - อุบลราชธานี (เปิดหน่วยฯ 26 มิ.ย. 61 เป็นต้นไป) | 45 | 43 | 56 | 70:15 | 109.70/- | บริเวณที่มีฝนตก ได้แก่ ศรีสะเกษ สุรินทร์ อำนาจเจริญ อุบลราชธานี ร้อยเอ็ด ยโสธร (6 จังหวัด) | |
| - สุรินทร์ (เปิดหน่วยฯ 9 ก.ค. 61 เป็น ต้นไป) | 75 | 73 | 408 | 494:40 | 286.40/- | บริเวณที่มีฝนตก ได้แก่ ขอนแก่น นครราชสีมา ร้อยเอ็ด สุรินทร์ ยโสธร มหาสารคาม บุรีรัมย์ (7 จังหวัด) | |
| ตะวันออก | 131 | 120 | 582 | 742:35 | 390.30/- | 7 จังหวัด | 13.11 |
| - จันทบุรี (เปิดหน่วยฯ 1 มี.ค.-30 พ.ค. 61 เป็นต้นไป) | 51 | 47 | 225 | 329:45 | 146.90/- | บริเวณที่มีฝนตก ได้แก่ จันทบุรี สระแก้ว ระยอง ฉะเชิงเทรา ชลบุรี (5 จังหวัด) | คลองสิียด 7.39 ดอกทราย 0.55 คลองพระพุทธร 0.08 ห้วยยาง 4.99 ห้วยตะเคียน 0.10 |
| - สระแก้ว (เปิดหน่วยฯ 31 พ.ค.-9 ก.ค. 61 และ 9 ส.ค. 61 เป็นต้นไป) | 80 | 73 | 357 | 412:50 | 243.40/- | บริเวณที่มีฝนตก ได้แก่ สระแก้ว นครนายก ปราจีนบุรี ฉะเชิงเทรา (4 จังหวัด) | |
| ใต้ | 56 | 54 | 201 | 261:10 | 166.90/- | 4 จังหวัด | |
| - หัวหิน (เปิดหน่วยฯ 1 มี.ค.-16 พ.ค. 61) | 40 | 39 | 180 | 222:40 | 125.40/- | บริเวณที่มีฝนตก ได้แก่ ประจวบคีรีขันธ์ เพชรบุรี (2 จังหวัด) | แก่งกระจาน 37.32 ปราณบุรี 14.90 |
| - สงขลา (เปิดหน่วยฯ 1 เม.ย. 61 เป็นต้นไป) | 21 | 20 | 21 | 38:30 | 41.50/- | บริเวณที่มีฝนตก ได้แก่ นราธิวาส สงขลา (2 จังหวัด) | |

กลุ่มวิชาการปฏิบัติการฝนหลวง กองปฏิบัติการฝนหลวง กรมฝนหลวงและการบินเกษตร